



22 de xaneiro de 2022

II Ranking Galego de Espada M15 e M17, feminino e masculino
 II Encontro Liga de Miniesgrima de Espada M-13, feminino e masculino





Federación Galega de Esgrima

INSCRICIÓN

A inscrición é imprescindible para participar, e poderá efectuarse ata o martes 18 de xaneiro ás 20:00, segundo o [procedemento de inscrición a torneos](#) establecido pola Federación Galega de Esgrima (FGE).

SEDE

O Concello de Santiago de Compostela cede o [Pavillón de Pontepedriña](#). Rúa do Escultor Camilo Otero. Coordenadas GPS: 42.867249, -8.546111

RETRANSMISIÓN EN DIRECTO

Lamentamos non poder ofrecer nesta ocasión a retransmisión en directo.

PROGRAMA

Categoría	Chamada	Inicio
Directorio técnico e organización		08:30
M13 Mixta (espada curta)	09:00	09:30
M15 Masculina	11:30	12:00
M15 Feminina	13:15	13:45
M17 Masculina	15:00	15:30
M17 Feminina	16:00	16:30

Os horarios son provisionais, podendo sufrir variacións en función da inscrición e as condicións sanitarias. De haber cambios, confirmaranse ao rematar o período de inscrición ou á maior brevidade posible.

Entrega de premios ao rematar cada categoría. De acordo coa normativa vixente, as competicións de categoría M15 non comezarán ata que remate a de categoría M13. As competicións de categoría feminina poderían solaparse coas de categoría masculina si a inscrición e o aforo o permiten.

ARBITRAXE

Os clubs achegarán OBRIGATORIAMENTE os árbitros establecidos na normativa vixente da FGE en función dos deportistas **inscritos**. Se a inscrición non require a achega de árbitro, o club abonará 10€ por deportista inscrito como taxa de arbitraje, ou terá a opción (unicamente si o comunica no momento da inscrición) de achegar un árbitro.

A efectos de achega de árbitros, a categoría M13 Mixta computarase independentemente. As dúas categorías M15 solápanse entre si, as categorías M17 solapan entre si, e M15 Feminino solapa con M17 Masculino. De acordo coa normativa vixente, os árbitros deberán estar a disposición da organización durante todo o evento. Se algún club ten problema para localizar árbitros dispoñibles, por favor, [consultar coa organización](#).



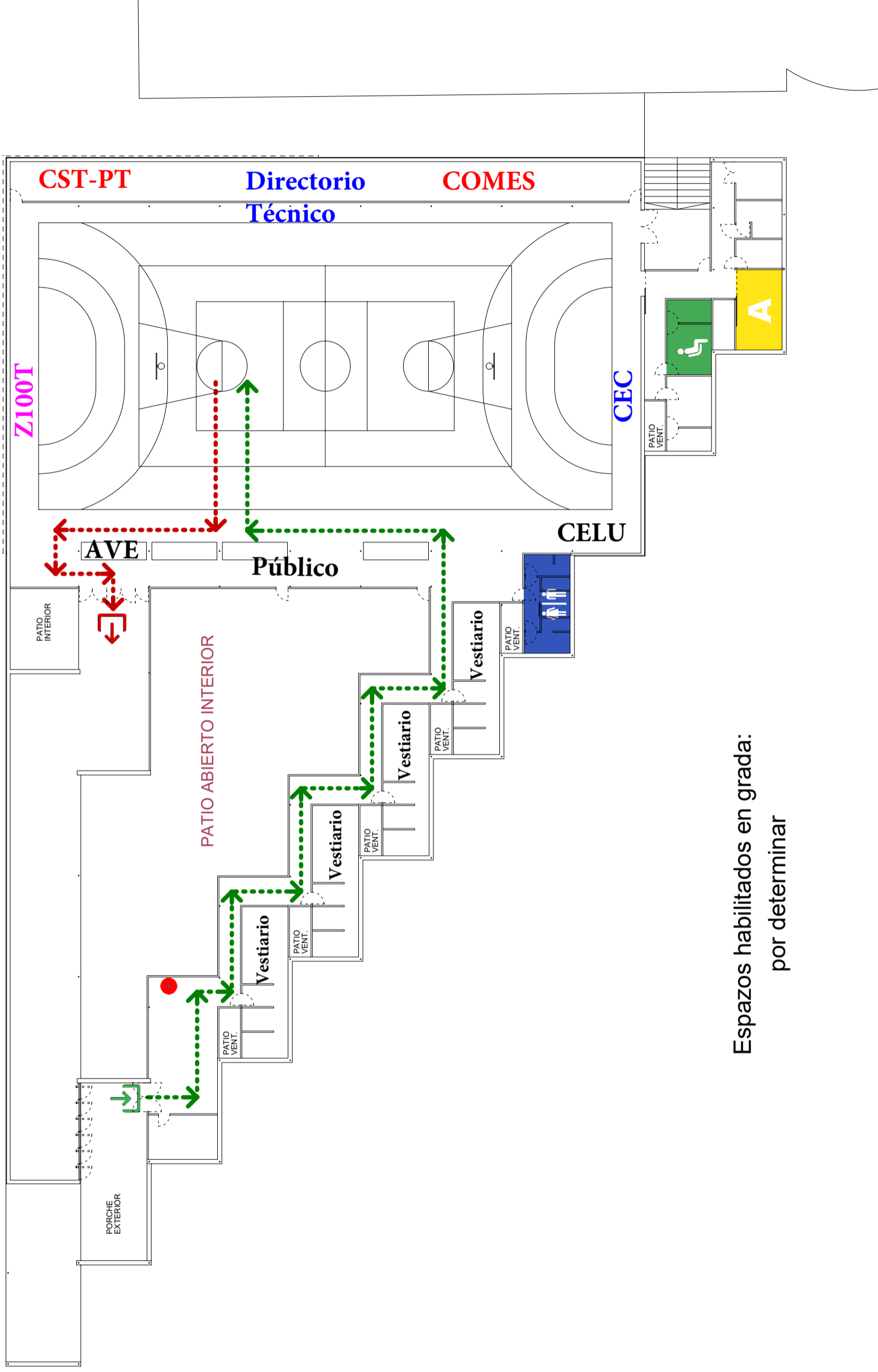
Federación Galega de Esgrima

NORMATIVA DE COMPETICIÓN

A Competición efectuarase segundo a normativa deportiva da Federación Galega de Esgrima, o protocolo FISICOVID aprobado pola Secretaría Xeral para o Deporte e a FGE e as condicións de cesión da instalación do Concello de Santiago de Compostela.

Agradécese a todos os implicados que poñan o máximo interese no cumprimento das normas sanitarias, que de seguro permitirá manter a ausencia de incidentes que ven caracterizando ao noso deporte durante toda a tempada.

- Realizarase control de acceso á instalación, con medida de temperatura e limpeza de mans e calzado. Superado o control de acceso, os deportistas depositaran o seu material nunha zona especialmente habilitada para cada club (ver plano adxunto).
- Os maiores de 12 anos (inclusive) deberán presentar algún destes documentos para acceder á instalación (mediante código QR ou en papel):
 - Certificación da pauta completa de vacinación contra a COVID-19.
 - Certificación da dunha proba diagnóstica negativa realizada nas últimas 72 horas no caso de PCR e de 48 horas para os test de antíxenos.
 - Certificación de que o titular recuperouse dunha infección por SARS-CoV-2 nos últimos 6 meses. Para elo, a persoa debeu ser diagnosticada como caso confirmado de COVID-19 fai 11 días ou máis mediante proba PCR.
- Só se pode acceder á instalación con calzado deportivo.
- Non se permite comer na instalación.
- Os vestiarios permanecerán abertos. Tratándose dunha competición oficial, as duchas estarán tamén dispoñibles. Prégase poñer especial atención ao cumprimento estrito do aforo indicado en cada espazo.
- O aforo máximo da instalación establécese en **80 persoas, incluído público**. De superarse o aforo limitarase o acceso de público e so os deportistas en pista e previstos poderán permanecer na instalación, agardando os demais na zona cuberta de acceso á instalación a disposición dos árbitros para ser chamados. Si as condicións meteorolóxicas o permiten, e sempre dentro do aforo da instalación, utilizarase tamén o **patio aberto interior** (ver plano) como zona de espera de tiradores para ser chamados a pista.
- E obrigatorio o uso de máscara hixiénica homologada durante toda a competición, que so poderá substituírse durante o tempo de asalto cos dispositivos especialmente homologados. Disporase de material de limpeza de superficies para rulos, pasantes e partes dos equipos de marcación que poidan compartirse.
- Os deportistas que rematen a competición deberán abandonar a instalación. A saída deberá facerse polo acceso especialmente habilitado (ver plano).



Espazos habilitados en grada:
por determinar

- ENTRADA
- PERCORRIDO ENTRADA
- SAÍDA
- PERCORRIDO SAÍDA

-
-
-

- ZONA RESTRINXIDA
- PUNTO DESINFECCIÓN
- ENFERMERÍA

-
-
-

- SALA DE ILLAMENTO
- ASEOS
- ALMACÉN

PROTOCOLO COVID

DEFINICIÓN ESPAZOS



CONCELLO DE SANTIAGO

PAVILLÓN DE PONTEPEDRIÑA